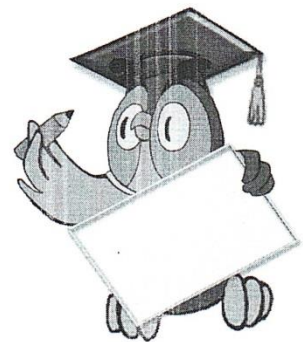




УТВЕРЖДАЮ
Заведующий МБДОУ
д/с № 3 «Радуга»
 Е. В. Лень
№ 41/1 15.02. 2021 г.

**ОТЧЕТ О РЕЗУЛЬТАТАХ САМООБСЛЕДОВАНИЯ
ДЕЯТЕЛЬНОСТИ МУНИЦИПАЛЬНОГО БЮДЖЕТНОГО
ДОШКОЛЬНОГО ОБРАЗОВАТЕЛЬНОГО УЧРЕЖДЕНИЯ
«ДЕТСКИЙ САД ОБЩЕРАЗВИВАЮЩЕГО ВИДА № 3 «Радуга»
ГОРОДСКОГО ОКРУГА СПАССК – ДАЛЬНИЙ
Адрес: 692245, Приморский край, г.о. Спасск – Дальний, ул. Советская, 18**

ЗА 2020 УЧЕБНЫЙ ГОД



Содержание:

1. Общая характеристику учреждения
 - 1.1. Общая характеристика образовательной организации
 - 1.2. Организационно – правовое обеспечение
 - 1.3. Структура управления деятельностью образовательной организации
 - 1.4. Право ведения, материально-техническая база образовательной организации
 - 1.5. Анализ контингента обучающихся
2. Содержание образовательной деятельности
 - 2.1. Образовательная программа. Концепция развития образовательной организации
 - 2.2. Учебный план. Принципы составления учебного плана
3. Кадровый состав
4. Анализ качества обучающихся
 - 4.1. Динамика качества обученности обучающихся за 5 лет
 - 4.2. Анализ результатов обучения за учебный год
 - 4.3. Результаты государственной итоговой аттестации
 - 4.4. Результаты внешней экспертизы.
5. Методическая деятельность
 - 5.1. Общая характеристика
 - 5.2. Аналитический отчет об участии образовательной организации в профессионально ориентированных конкурсах, семинарах, выставках.
6. Система образовательной организации
7. Результативность воспитательной системы образовательной организации
 - 7.1. Профилактическая работа по предупреждению асоциального поведения обучающихся
 - 7.2. Охват учащихся дополнительным образованием
 - 7.3. Участие обучающихся в творческих конкурсах за 2020 учебный год
8. Организация профориентационной работы в образовательной организации
9. Организация работы образовательной организации в области сбережения здоровья
 - 9.1. Основы работы образовательной организации по сохранению физического и психологического здоровья обучающихся
 - 9.2. Мониторинг сформированности культуры здоровья и безопасного образа жизни обучающихся
10. Анализ обеспечения условий безопасности в образовательной организации
11. Социально-бытовая обеспеченность обучающихся и сотрудников
12. Востребованность выпускников
13. Учебно-методическое обеспечение
14. Библиотечно-информационное обеспечение
15. Внутренняя система оценки качества образования
16. Анализ показателей деятельности
17. Отчет о результатах самообследования. Показатели деятельности размещены на официальном сайте в сети Интернет.

1. Общие вопросы:

1.1. Общая характеристика образовательной организации:

Учредителем детского сада является Администрация городского округа Спасск-Дальний. **Место нахождения учредителя:** 692245, Российская Федерация, Приморский край, г. Спасск – Дальний, ул. Борисова, д. 17.

Полномочия учредителя осуществляет управление образования Администрации городского округа Спасск-Дальний (постановление Администрации городского округа Спасск-Дальний от 21.09.2011 № 488-па «О создании муниципальных бюджетных образовательных учреждений городского округа Спасск-Дальний путём изменения типа существующих муниципальных образовательных учреждений городского округа Спасск-Дальний»).

Место нахождения учредителя: 692245, Российская Федерация, Приморский край г. Спасск-Дальний, ул. Борисова 17.

Полное наименование детского сада:

Муниципальное бюджетное дошкольное образовательное учреждение «Детский сад общеразвивающего вида № 3 «Радуга» городского округа

Спасск-Дальний.

.Сокращённое название детского сада: МБДОУ детский сад № 3 «Радуга».

Место нахождения детского сада: 692245, Российская Федерация, Приморский край, г. Спасск - Дальний, ул. Советская 18, тел.: 9-24-77.

Организационно-правовая форма детского сада – бюджетное учреждение.

Форма собственности детского сада - муниципальная.

Тип детского сада – дошкольная образовательная организация.

Год ввода в эксплуатацию: 1974 год.

Режим работы: пять дней в неделю, 10,5 часов в день (с 07.30 ч. до 18.00 ч.).
Выходные дни - суббота, воскресенье и праздничные дни.

Адрес сайта, электронной почты:

☞: --<https://radugaspd.ucoz.net/> ; mbdoy3-radyga@yandex.ru

1.2. Организационно – правовое обеспечение в ДОУ 2020 гг. осуществляется в соответствии со следующими нормативно – правовыми документами:

• Устав Детского сада: утвержден приказом начальника управления образования Администрации городского округа Спасск-Дальний от 18.05.2017 г. № 64.

• Лицензия право ведения образовательной деятельности: серия 25Л01 № 0001498. Регистрационный № 483 от 28.11.2016 года (бессрочно) на правоведения образовательной деятельности в соответствии с приложением – основные и дополнительные общеобразовательные программы дошкольного образования.

1.3. Структура управления деятельностью образовательной организации

Управление детским садом осуществляется в соответствии с действующим законодательством на принципах демократичности, открытости, приоритета общечеловеческих ценностей, охраны жизни и здоровья человека, свободного развития личности.

К коллегиальным органам управления относятся: собрание трудового коллектива детского сада, педагогический совет, родительский комитет, административное совещание при заведующем.

Собрание трудового коллектива включает в себя всех работников детского сада (независимо от занимаемой должности). Общее собрание трудового коллектива выбирает председателя и секретаря сроком на три года. Общее собрание трудового коллектива детского сада собирается по мере надобности, но не реже двух раз в год.

Общее собрание трудового коллектива:

- избирает профком и другие общественные органы;
- рассматривает вопрос заключения с руководителем детского сада (заведующим) коллективного договора;
- обсуждает и принимает изменения и дополнения в устав детского сада;
- обсуждает и принимает договор между детским садом и родителями (законными представителями) воспитанника, правила внутреннего трудового распорядка, отчеты, аналитические справки;
- определяет форму поощрений, размер премий и других выплат;
- обсуждает поведение или отдельные поступки членов коллектива детского сада и принимает решение о вынесении, в случае виновности, общественного порицания.

Общее собрание трудового коллектива считается правомочным, если на нем присутствуют не менее двух третей списочного состава работников детского сада. Решения общего собрания трудового коллектива принимаются большинством голосов и являются правомочными при участии на его заседании не менее 2/3 его состава. Процедура голосования определяется общим собранием трудового коллектива. Решения общего собрания трудового коллектива носят обязательный характер и при необходимости оформляются приказом заведующего детским садом. В состав общего собрания трудового коллектива могут входить с правом решающего голоса учредитель, совещательного голоса - представители от родителей. Общее собрание трудового коллектива оформляется протоколами, которые хранятся в делах детского сада.

Управление педагогической деятельностью осуществляется педагогическим советом детского сада. Педагогический совет состоит из всех педагогов детского сада. Председателем педагогического совета является заведующий детским садом. На заседания педагогического совета могут быть приглашены представители общественных организаций, учителя школ, родители детей, посещающих детский сад, председатель медицинские работники. Лица, приглашенные на заседание педагогического совета, пользуются правом совещательного голоса.

1.4. Право владения, материально-техническая база образовательной организации:

Свидетельство о государственной регистрации права на оперативное управление земельным участком № 25-АВ № 371872, расположенного по адресу: г. Спасск – Дальний, ул. Советская 18, общей площадью -4590 кв.м;

Свидетельство о государственной регистрации права на оперативное управление зданием 25-АВ № 299636. Здание не жилое трехэтажное (подземный этаж первый) общей площадью 1068 кв.м;

Постановление № 188-па от 25.04.2017 года о включении в реестр муниципального бесхозного имущества одноэтажного нежилого здания овощехранилища общей площадью – 27,9 кв.м.

На территории ДОУ находятся два одноэтажных здания: кирпичное и металлическое. Используются для хранения уличного инвентаря.

В детском саду имеются 5 групп для присмотра и ухода с отдельными спальнями, пищеблок, прачечная, спортивный зал, музыкальный зал, медицинский кабинет (изолятор, бокс), 3 административных кабинета, сторожевая, 2 склада МТБ в учреждении, методический кабинет разделен помещением для проведения дополнительных услуг.

Меры по инженерно-технической, физической защите и пожарной безопасности объекта (территории):

В учреждении имеется централизованное отопление, канализация и водопровод. Имеется вентиляция. Средства связи – телефон (обслуживается ж\д станцией и компанией «ПАО Ростелеком»), интернет, в том числе наличие «Wip net»).

-Тревожная сигнализация «Мобильный телохранитель», выходящая на пульт территориального органа Федеральной службы войск Национальной гвардии.

-на 2-х входах в учреждение, светодиодный прожектор EVOSTAR 50W -3 шт.

-телевизионные системы охраны: видеонаблюдение, аналоговая видеокамера фиксированная, черно-белое изображение разрешающая способность 1,300Мп, 3 шт., монитор подключенный к видеорегистратору Н.264, , система хранения с видеокамер отсутствует срок хранения информации на записывающем устройстве 7 суток жесткий диск 500ГБ;

- количество эвакуационных выходов (для выхода людей и выезда транспортных средств): количество эвакуационных выходов из здания – 7 на первом этаже (4 двери металлические, снабженные 1 замком каждая, 2 двери деревянные, 1 дверь пластиковая снабжённая 1 замком) и 4 эвакуационных выхода из здания на втором этаже (две двери пластиковые снабжены замками, две деревянные выходят на лестничные проёмы), для транспортного средств – 1 (оборудованы распашными металлическими воротами с навесным замком), оконные проёмы остеклены, оборудованными надёжными исправными запирающими устройствами; территория детского сада по периметру огорожена металлическим забором

наличие на объекте (территории) электронной системы пропуска:

- домофон «ООО Техноэлектромонтаж», трубка вызова -1 шт.

- наличие автоматической пожарной сигнализации: АПС с речевым оповещением и дублированием сигнала на пульт подразделения пожарной охраны без участия работников организации АПКП «Бирюза»-1шт, ППКОП «А16-512»-1 шт., извещатель оптико-электронный дымовой адресный «RF-03ДО»-68 шт., извещатель пожарный тепловой адресный «RF03-Т»-2шт., извещатель пожарный ручной адресный «RF03-Р»-17шт., модуль кольцевой адресного шлейфа «МАШ.ХРАБ»-1шт., модуль релейный «РМ-64-6»-1 шт., оповещатель световой «ВЫХОД» «Молния-12»-29шт., выносная панель управления «ВПУ –А-16»-1 шт., устройство доступа накладное «УД-4»-1шт., «БАС» РЕЧОР-1шт., «БУМ-1» РЕЧОР-1 шт., громкоговоритель настенный «РА-15 IVOLGA»-12шт., кнопка настенная «ЭВАКУАЦИЯ» «ИПР 513-6(ИПР-И)»-2 шт., извещатель тревожный «Милиция» «ИОПР 513/101-1»-1шт., оповещатель комбинированный «Маяк-12-К»-1шт., «Маяк-12-КП»-2шт., выключатель автоматический ДЭК ВА101 2п 3А-3шт., устройство коммутационное УК-ВК/01-2шт, ключ электронный ТМ-203 «Touch Memory»-3шт., договор на обслуживание с ООО «Приморавтоматика» №6/19-П от 20.01.2019 год.

- наличие системы оповещения и управления эвакуацией при пожаре: система речевого оповещения (СОУЭ) 3 типа исправна. Пути эвакуации соответствуют требованиям ПБ, обозначены

планами эвакуации, которые расположены на видных местах, на путях эвакуации размещены знаки пожарной безопасности. Пути эвакуации здания оборудованы светильниками эвакуационного освещения в количестве -6 штук

- наличие первичных средств пожаротушения (огнетушителей) огнетушители ОП-3(4)АВСЕ-01-19шт., ОУ-2-ВСЕ-2шт. размещены в соответствии с планом эвакуации на всех этажах.

Подъездные пути к учреждению беспрепятственные с отдельной парковкой возле учреждения, два отдельных входа, одни ворота для автомобилей обслуживающих учреждение. Огорожено здание детского сада 2-х метровым забором, предусмотренным по антитеррористической безопасности.

Имеются в большом количестве многолетние насаждения (деревья и кустарники) и искусственно созданные клумбы с многолетними растениями.

Также в МБДОУ имеются 5 детских прогулочных площадок, на которых находится следующее оборудование:

5 беседок, 5 игровых комплексов, 2 спортивных комплекса и песочницы на каждом участке, а также мелкое игровое оборудование.

Доступная среда:

- имеется беспрепятственный доступ в здание, оснащенный пандусом наружным (ширина - 1,2 м, с горизонтальными площадками после каждого марша, бортиками 0,05 м) с поручнями на высоте 0,7 и 0,9 м.;

- входной площадкой (перед дверью) размерами не менее 3х3 м., с твердой не скользкой поверхностью с навесом;

- кнопкой вызова помощника;

- вывеской с названием учреждения, адресом и режимом работы на контрастном фоне с использованием шрифта Брайля;
- дверью с проемом шириной 1 м. без порога и перепада высот в проеме.

Средства обучения и воспитания:

Имеется учебная мебель в достаточном количестве для присмотра и ухода, игры, игрушки для осуществления воспитательно – образовательной среды, методические пособия, входящие в определенный утвержденный учреждением перечень:

Перечень средств обучения и воспитания, требуемых для реализации образовательной программы дошкольного образования в МБДОУ детский сад № 3 «Радуга» по всем возрастным группам (утвержден МБДОУ № 107 от 21.05.2021года).

1.5. Анализ контингента обучающихся

В МБДОУ детском саду № 3 «Радуга» функционирует 5 групп. Допустимая наполняемость детского сада – 95 мест, фактическая: по состоянию на 01.01.2021 г. – 110 детей.

Число детей, охваченных дошкольным образованием:

Всего (чел.)	В возрасте от 0 до 1 года	В возрасте от 1 до 2 лет	В возрасте с 2 до 3 лет	В возрасте с до 4 лет	В возрасте с 4 до 5 лет	В возрасте с 5 до 6 лет	В возрасте с 6 до 7 лет	В возрас те с 7 до 8 лет
110	-	3	6	20	26	26	29	
В том числе:								

Сведения о численности детей – инвалидов, посещающих ДОО, сведения о создании универсальной безбарьерной среды для инклюзивного образования детей – инвалидов и детей с ограниченными возможностями здоровья (ОВЗ):

Детей – инвалидов в учреждении –нет.

Численность детей, родителям которых предоставляется <u>компенсация</u> части родительской платы за присмотр и уход за ребенком в ДОО (чел.) 85	Численность <u>родителей</u> , которым предоставляется <u>компенсация</u> части родительской платы за присмотр и уход за ребенком в ДОО (чел.) 63
---	---

Льготники:

- 18 дети из многодетных семей;
- одинокая мама -6
- неполная семья 1

2 Содержание образовательной деятельности.

2.1. Образовательная программа. Концепция развития образовательной организации.

Основная образовательная программа Муниципального бюджетного дошкольного образовательного учреждения «Детского сада общеразвивающего вида № 3 «Радуга» городского округа Спасск-Дальний (далее - Программа) представляет собой нормативный документ, внутренний стандарт ДОО, определяющий содержание дошкольного образования, разработанный по основным направлениям развития детей и

представляющий собой комплекс средств воспитания и обучения, оздоровления и развития детей, реализуемый на основе имеющихся ресурсов (кадровых и материальных) в соответствии с социальным заказом.

Программа разработана с учётом примерной общеобразовательной программы «От рождения до школы» под редакцией Н.Е. Вераксы, Т.С.Комаровой, Дорофеевой Е.М. обеспечивает построение целостного педагогического процесса, направленного на полноценное всестороннее развитие ребенка – физическое, социально-коммуникативное, познавательное, речевое, художественно-эстетическое – во взаимосвязи.

Программа включает обязательную часть и часть, формируемую участниками образовательных отношений. Обе части – взаимодополняющие и необходимые с точки зрения реализации требований ФГОС ДО.

Обязательная часть Программы составляет не менее 60% от её общего объёма, представлена развернуто в соответствии с пунктом 2.11 ФГОС ДО. В программе описаны формы, методы, способы взаимодействия с детьми, как в совместной деятельности детей и педагога, так и при организации основной образовательной деятельности.

Содержание Программы включает совокупность образовательных областей (социально-коммуникативное, познавательное, речевое, художественно-эстетическое и физическое развитие детей), которые обеспечивают социальную ситуацию развития личности ребёнка.

Часть Программы, формируемая участниками образовательных отношений, составляет не более 40% от её общего объёма и представлена вариативными программами, направленными на познавательное и социально-коммуникативное развитие. «Я+ Ты= МЫ», «Птичка».

В Программе описаны особенности взаимодействия педагогического коллектива с семьями обучающихся, с социумом.

В дополнительном разделе Программы размещена краткая презентация, ориентированная на родителей.

Программа составлена рабочей группой МБДОУ д/с № 3 «Радуга».

2.2. Учебный план

Учебный план Муниципального бюджетного дошкольного образовательного учреждения «Детский сад общеразвивающего вида № 3 «Радуга» городского округа Спасск-Дальний (далее – ДОУ) разработан в соответствии с основной образовательной программой учреждения.

Учебный план рассчитан на 2020 учебный год и представлен в двух частях: обязательной - (60%) и частью, формируемой участниками образовательных отношений, - вариативной (40%). В содержание образовательной деятельности

включены авторские образовательные программы, направленные на расширение и углубление различных сфер деятельности дошкольника:

Программное содержание ООП ДО реализуется как через организованные формы обучения, так и через совместную деятельность воспитателя с детьми, а также путем интеграции в разные виды НОД на основе дифференцированного подхода с учетом зоны ближайшего и потенциального развития дошкольников.

Непрерывная образовательная деятельность физкультурно-оздоровительного и эстетического цикла занимает 50% общего времени, отведенного на непрерывную образовательную деятельность.

Часть, формируемая участниками образовательных отношений, представлена вариативными образовательными программами: Познавательной-исследовательской направленности: «Птичка» (о птицах родного города); реализуется во всех возрастных группах еженедельно.

Вариативная образовательная программа «Я+ТЫ =МЫ» реализуется во второй половине дня 1 раз в неделю в возрастных группах среднего, старшего, подготовительного возраста.

Учебный план составлен из расчета 37 недель, в соответствии с годовым календарным учебным графиком, и не превышает максимально допустимый объем общей нагрузки, рационально распределяет время, отводимое на освоение ООП ДО.

3. Кадровый состав

Детский сад укомплектован кадрами в соответствии со штатным расписанием.

На 31 декабря 2020 года учреждение было укомплектовано следующим штатным составом:

Административный персонал – 1 (заведующий)

Педагогический персонал – 8 воспитателей (7 – 1 ставка, 1 – 0,75 ставки), 1 старший воспитатель, 1 музыкальный руководитель;

Учебно – вспомогательный персонал – 5 (младший воспитатель)

Делопроизводитель – 1 (0,5 ставки)

Заведующий хозяйством – (1 ставка)

Обслуживающий персонал

- рабочий по комплексному обслуживанию зданий и сооружений (0,5 ставки)

Повар – 2

Кухонный рабочий -1

Кладовщик (0,5 ст)

Рабочий по стирке и ремонту спецодежды - 1 (0,75 ст)

Уборщик служебных помещений – 1 (0,5 ст)

Дворник – 1

Сторож – 3

Возрастной состав педагогических кадров (100%)

с 20-40 лет	0 %
с 40- 60	100%

Характеристика педагогических кадров по образованию

Количество педагогических работников (ед.)	Высшее профессиональное образование (%)	Среднее профессиональное образование (%)
8	0%	100 % (8 педагогов)

Характеристика педагогических кадров по стажу работы

менее 20 лет (%)	более 20 лет (%)
3 педагога (38%)	5 педагогов (68%)

Характеристика педагогических кадров по квалификационным категориям (%)

В текущем учебном году повышение квалификации прошли в 5 педагогов (68%) 2 педагога по дополнительной профессиональной программе «Современные технологии родительского просвещения в дошкольном образовании»; 3 педагога по программе «Развитие инженерного мышления у дошкольников»;

краткосрочные курсы – 2 педагога (25%), по программе «Организация защиты детей от видов информации, распространяемой по средствам сети «Интернет» причиняемой вред здоровью и развитию детей, а так же не соответствующей задачам образования».

Количество педагогических работников, имеющих награждения

Почетная грамота (благодарность) Министерства образования и науки Российской Федерации – 2 педагога (22%)

4. Анализ качества образования

4.1 Анализ освоения образовательной программы позволяет сделать вывод, что выпускники ДОО готовы к школьному обучению:

	2018 год (26 человек)	2019 год (30 человек)	2020 год (29 человек)
«Методика А. Р. Лурия» «Понимание и употребление предлогов»	Освоили на высоком уровне- 6 детей (23%) Освоили на среднем уровне- 20 детей (77 %)	Освоили на высоком уровне 8 детей (26 %) Освоили на среднем уровне – 22 ребенка (74 %)	Освоили на высоком уровне 10 детей (34 %) Освоили на среднем уровне – 19 детей (56 %)
«Методика Пьерона-Рузера» «Составление рассказа по последовательному ряду картинок»	Выполнили на высоком уровне –12 человек (45%) Освоили на среднем уровне (норма) – 14 ребят (55%)	Выполнили на высоком уровне – 15 человек (50%) Освоили на среднем уровне (норма) – 15 ребят (50%)	Выполнили на высоком уровне – 16 человек (60%) Освоили на среднем уровне (норма) – 13 ребят (40%)
Парные аналогии «Реалистические воображения»	Выполнили на высоком уровне –10 человек (38%) Освоили на среднем уровне (норма) – 16 человек (62%)	Выполнили на высоком уровне –11 человек (38%) Освоили на среднем уровне (норма) – 19 человек (72%)	Выполнили на высоком уровне – 14 человек (46%) Освоили на среднем уровне (норма) – 15 человек (54%)
«Изображение нелепиц» «Понимание прочитанного текста»	Выполнили на высоком уровне – 11 человек (40%) Освоили на среднем уровне (норма) – 15 человек (60%)	Выполнили на высоком уровне – 14 человек (42%) Освоили на среднем уровне (норма) – 15 человек (58%)	Выполнили на высоком уровне – 13 человек (44%) Освоили на среднем уровне (норма) – 16 человек (56%)

Вывод: результаты мониторинга готовности воспитанников к школе за 2018, 2019, 2020 года являются удовлетворительными. За три последних года динамика среди воспитанников по образовательным областям возросла на 60%.

4.2. Мониторинг проводился в соответствии с ФГОС ДО в начале и конце 2020 года по 5 образовательным областям: «Физическое развитие», «Социально-коммуникативное развитие», «Познавательное развитие», «Речевое развитие», «Художественно-эстетическое развитие».

Всего детей 110.

Таблица 1

Группа раннего возраста

<i>Образовательная область</i>	Сформирован		Частично сформирован	
	Начало уч. г.		Конец уч. г.	
	Социально-коммуникативное развитие	63%	47%	73%
Познавательное развитие	34%	66%	48%	52%
Речевое развитие	34%	66%	55%	45%
Художественно-эстетическое развитие	56%	44%	77%	23%
Физическое развитие	-	-	-	-

Вторая младшая группа

<i>Образовательная область</i>	Сформирован		Частично сформирован	
	Начало уч. г.		Конец уч. г.	
	Социально-коммуникативное развитие	53%	57%	86%
Познавательное развитие	45%	55%	50%	50%
Речевое развитие	44%	66%	48%	52%

Художественно-эстетическое развитие	66%	34%	68%	32%
Физическое развитие	66%	34%	68%	32%

Средняя группа

Образовательная область	Сформирован		Частично сформирован	
	Начало уч. г.		Конец уч. г.	
	Социально-коммуникативное развитие	63%	47%	73%
Познавательное развитие	56%	44%	77%	23%
Речевое развитие	34%	66%	55%	45%
Художественно-эстетическое развитие	56%	44%	77%	23%
Физическое развитие	56%	44%	77%	23%

Старшая группа

Образовательная область	Сформирован		Частично сформирован	
	Начало уч. г.		Конец уч. г.	
	Социально-коммуникативное развитие	63%	47%	73%

Познавательное развитие	66%	34%	75%	25%
Речевое развитие	34%	66%	55%	45%
Художественно-эстетическое развитие	56%	44%	77%	23%
Физическое развитие	66%	34%	68%	32%

Подготовительная группа

Образовательная область	Сформирован		Частично сформирован	
	Начало уч. г.		Конец уч. г.	
	Социально-коммуникативное развитие	63%	47%	73%
Познавательное развитие	56%	44%	77%	23%
Речевое развитие	34%	66%	55%	45%
Художественно-эстетическое развитие	56%	44%	77%	23%
Физическое развитие	56%	44%	77%	23%

Вывод: сравнительный анализ результатов мониторинга в начале и в конце учебного года показывает рост усвоения детьми программного материала, прослеживается положительная динамика развития ребенка по всем видам деятельности. Очевидна положительная динамика проделанной работы: низкий уровень усвоения программы детьми практически сведён к минимуму. Знания детей прочные. Дошкольники способны применять их в повседневной деятельности.

**4.3. Результаты итоговой государственной аттестации
Не предусмотрены**

4.4. Результаты внешней экспертизы.

На основании государственного контракта № 23/40-2020 от 26.10.2020 услугу по сбору и обобщению информации о качестве условий осуществления образовательной деятельности в рамках проведения в 2020 году НОКО в 2020 году, осуществляло общество с ограниченной ответственностью «Марагда» (далее – оператор).

В марте 2021 года были предоставлены Аналитический отчет по сбору и обобщению информации о качестве условий осуществления образовательной деятельности в рамках проведения в 2020 году независимой оценки качества условий осуществления образовательной деятельности организациями, осуществляющими образовательную деятельность на территории Приморского края, утвержденный ООО «Марагда» и согласованный с министерством образования Приморского края и итоговый рейтинг образовательных организаций по итогам независимой оценки качества условий осуществления образовательной деятельности организациями, осуществляющими образовательную деятельность на территории Приморского края в 2020 году.

МБДОУ № 3 «Радуга» городского округа Спасск- Дальний 88,6 бал.). В детском саду созданы достаточно хорошие условия для качественного оказания услуг организациями сферы образования.

Анализ результатов оценки в разрезе отдельных критериев показывает, что наиболее высокие оценки получили такие критерии, как «Доброжелательность, вежливость работников организации социального обслуживания» (100,0 баллов) и «Удовлетворенность условиями оказания услуг» (100, 0 баллов).

Критерий «Комфортность условий предоставления услуг» по городскому округу Спасск-Дальний в целом получил оценку 98,2 (в Приморском крае 98,2 баллов, в МБДОУ № 3 «Радуга» городского округа Спасск- Дальний 94,0 баллов).

Критерий «Открытость и доступность информации об организации социального обслуживания» по городскому округу Спасск-Дальний в целом оценен в 85,1 баллов (в Приморском крае 90,6, в МБДОУ № 3 «Радуга» городского округа Спасск-Дальний 91,0 бал). Снижение оценок по данному критерию вызвано неполн Согласно протоколу заочного заседания общественного совета при министерстве образования Приморского края по проведению независимой оценки качества условий осуществления образовательной деятельности образовательными организациями Приморского края от 02.09.2020 № 4 Муниципальное бюджетное дошкольное образовательное учреждение детский сад общеразвивающего вида № 3 «Радуга» городского округа Спасск - Дальний был включен в перечень образовательных организаций, в отношении которых в 2020 году была проведена независимая оценка качества условий осуществления образовательной деятельности.

На основании государственного контракта № 23/40-2020 от 26.10.2020 услугу по сбору и обобщению информации о качестве условий осуществления образовательной деятельности в рамках проведения в 2020 году НОКО в 2020 году,

осуществляло общество с ограниченной ответственностью «Марагда» (далее – оператор).

В марте 2021 года были предоставлены Аналитический отчет по сбору и обобщению информации о качестве условий осуществления образовательной деятельности в рамках проведения в 2020 году независимой оценки качества условий осуществления образовательной деятельности организациями, осуществляющими образовательную деятельность на территории Приморского края, утвержденный ООО «Марагда» и согласованный с министерством образования Приморского края и итоговый рейтинг образовательных организаций по итогам независимой оценки качества условий осуществления образовательной деятельности организациями, осуществляющими образовательную деятельность на территории Приморского края в 2020 году.

Муниципальные дошкольные образовательные учреждения городского округа Спасск-Дальний в целом получили итоговый показатель качества оказания услуг – 87,2 баллов (в Приморском крае 89,7, в соответствии информации, представленной на информационных стендах и официальных сайтах образовательных организаций, требованиям, установленным нормативно-правовыми актами.

Менее высокие оценки в целом зафиксированы по критерию «доступность услуг для инвалидов» по городскому округу Спасск-Дальний 52,9 баллов (по Приморскому краю 59,15, в МБДОУ № 3 «Радуга» городского округа Спасск-Дальний 58,0 баллов).

Изучив выявленные недостатки по результатам независимой оценки качества условий осуществления образовательной деятельности **детским садом** Муниципальное бюджетное дошкольное образовательное учреждение детский сад общеразвивающего вида № 3 «Радуга» городского округа Спасск - Дальний был утверждён план мероприятий по устранению недостатков, выявленных в ходе независимой оценки качества условий оказания услуг в 2020 на 2021 год.

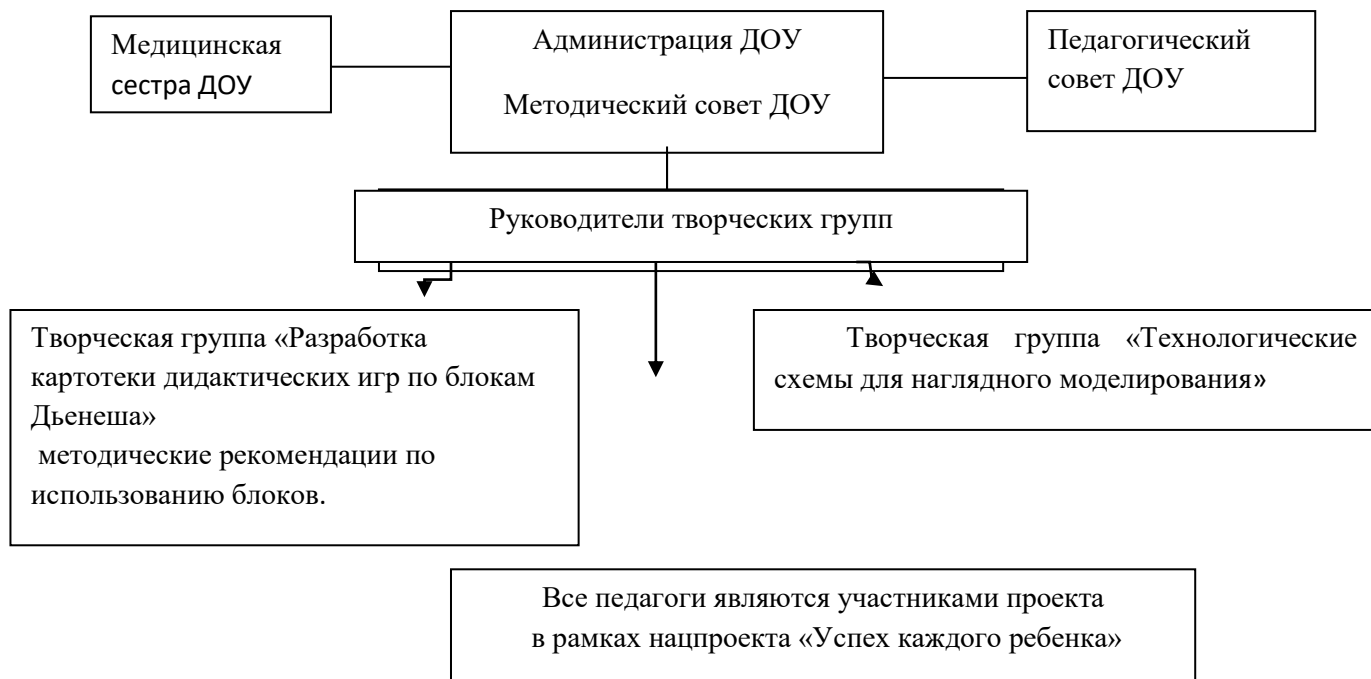
В настоящее время выявленные недостатки устранены в полном объёме, что отражено в отчете реализации плана по устранению недостатков, выявленных в ходе независимой оценки качества условий оказания услуг в 2020 году

Муниципального бюджетного дошкольного образовательного учреждения «Детский сад общеразвивающего вида № 3 «Радуга» городского округа Спасск-Дальний.

5. Методическая деятельность

5.1. Общая характеристика

Структура методической работы в ДОУ 2020 году



5.2. Аналитический отчет об участии образовательной организации в профессионально ориентированных конкурсах, семинарах, выставках.

2018 год								
Участие в профессиональных Конкурсах. Муниципальном уровне	Какое место	Кол-во человек	Участие в профессиональных Конкурсах. Региональном уровне.	Какое место	Кол-во человек	Участие в профессиональных конкурсах. Федеральный уровень.	Какое место	Кол-во человек
Городской форум образовательных инициатив	Диплом 1 степени	3 человека	Конкурс «Страны огромной малая частица, край Приморский – Родина моя».	Диплом 3 степени	6 человек	Всероссийский конкурс педагогического мастерства «Лучшая разработка НОД»	Диплом 1 степени	3 человека
Благодарность главы г.о. Спасск-Дальний	Диплом	1 человек						
Конкурс лучшая педагогическая разработка	Диплом лауреата 3 степени	3 человека						
«Вторая жизнь ненужных вещей»	Диплом 1,2,3, степени	5 человек						
Городская выставка «Арт-елка»	Диплом 1,2, 3, степени	6 человек						
«Утренняя звёздочка»	Диплом участника	1 человек						

2019 год								
Участие в профессиональных Конкурсах. Муниципальном уровне	Какое место	Кол-во человек	Участие в профессиональных Конкурсах. Региональном уровне.	Какое место	Кол-во человек	Участие в профессиональных конкурсах. Федеральный уровень.	Какое место	Кол-во человек
Городской форум образовательных инициатив	Диплом За трансляцию опыта	2 человека				Всероссийский детско-юношеский конкурс декоративно-прикладной конкурс	Диплом 1,3,2 степени	6 человек
Фестиваль «Клубничная столица Приморья»	Дипломы участников	4 человека						
«Вторая жизнь ненужных вещей»	Диплом 1,2, 3, степени	8 человек						
Городская выставка «Арт-елка»	Диплом 1,2, 3, степени	7 человек						
Мы родом из детства конкурс чтецов	Диплом участника	2 человек						

2020 год								
Участие в профессиональных Конкурсах. Муниципальном уровне	Какое место	Кол-во человек	Участие в профессиональных Конкурсах. Региональном уровне.	Какое место	Кол-во человек	Участие в профессиональных конкурсах. Федеральный уровень.	Какое место	Кол-во человек
Городской форум образовательных инициатив	Диплом участ	3 человека	Трансляция опыта в федеральной			Всероссийский конкурс педагогического мастерства	Диплом участ	2 человека

	ников		площадке «Пилотка»			«Воспитатели России»	ника	
«Вторая жизнь ненужных вещей»	Диплом 1,2,3, степени	5 человек						
Городская выставка «Арт-елка»	Диплом 1,2,3, степени	8 человек						

6. Воспитательная система образовательной организации

В ДОУ реализуется система воспитательной работы:

обогащение, наполнение наиболее значимыми для ребёнка, специфически детскими дошкольными формами, видами и способами деятельности. Наиболее близкие и естественные для ребёнка дошкольника виды деятельности – игра, общение со взрослыми и сверстниками, экспериментирование, предметная, изобразительная, художественно-театральная деятельность, детский труд и самообслуживание – занимают особое место в системе.

7. Результативность воспитательной системы образовательной организации.

Мониторинг эффективности воспитательной работы

Таблица 1

	Наименование показателя.	2 полугодие	Публикация в соцсетях (ссылка)
	Процент охвата воспитанников дополнительным образованием	44,4% (51 чел.)	
2	Доля воспитанников, принимающих участие в мероприятиях гражданско-патриотической направленности	100% (115 чел.)	https://mir-pedagoga.ru/ https://fond.historyrussia.org
	Доля воспитанников, принимающих участие в мероприятиях духовно-нравственной направленности	100% (115 чел.)	https://kladtalant.ru/
	Доля воспитанников,	100%	https://sozvezdiespsk.ucoz.net/

	принимающих участие в экологических акциях и проектах	(115 чел.)	https://radugaspd.ucoz.net
5	Доля воспитанников, принимающих участие в волонтерских объединения, благотворительных акциях	–	
	Доля воспитанников, принимающих участие в мероприятиях по финансовой грамотности	68,6% (79 чел)	
7	Доля воспитанников, принимающих участие в мероприятиях правового воспитания	46% (53чел.)	
8	Доля воспитанников, принимающих участие в профориентационных мероприятиях	–	
	Доля воспитанников, принимающих участие в реализации программы по формированию культуры здорового образа жизни	100% (115 чел.)	https://radugaspd.ucoz.net https://instagram.com/mbdouds no.3? utm_medium=copy_link
10	Доля воспитанников, принимающих участие в мероприятиях по профилактике дорожно-транспортного травматизма	100% (115чел.)	https://radugaspd.ucoz.net
1	Доля воспитанников, принимающих активное участие в мероприятиях художественно-эстетического направления	86% (99 чел.)	https://ginger-cat.ru/ http://garmoniyaspask.ru

7.1. Профилактическая работа по предупреждению асоциального поведения обучающихся.

Система работы по профилактике безнадзорности и правонарушений реализуется в тематических беседах: «Права и обязанности ребёнка», «Ребенок и социум», «Семья», «У всех есть право...» и др.); в работе с родителями по формированию правового сознания в отношении прав детей дошкольного возраста (анкетирование родителей «Ребенок имеет право...», наглядная агитация, проведение родительских собраний. Проведение тематических мероприятий, игровой деятельности, сюжетно-ролевых, дидактических игр и упражнений, инсценировки. Организации решения проблемных ситуаций «Я должен...», «Я имею право...».

В результате данной работы получили положительные результаты: дети и родители узнали о правах и обязанностях в детском саду и в социуме, улучшилась обстановка в неблагополучных семьях. Организован родительский всеобуч.

7.2. Охват учащихся дополнительным образованием в 2020 году:

В 2020 году реализовались следующие дополнительные платные услуги по общеразвивающим программам:

Обучение по программе «Декоративно – прикладное творчество»	11
Обучение по программе «- Роботшола »	2
Обучение по программе « Обучение чтению»	4
Обучение по программе « Вокал »	3

Всего: 20 воспитанников (18% из 100%)

7.3. Участие воспитанников в творческих конкурсах:

Таблица 4

	Название конкурса, проекта	2018	2019	2020
	Всероссийский. 1 место Победитель творческого конкурса "Осенняя фантазия".	1 человек	-	-
	Всероссийский Победитель 1 место в творческом	-	2 человека, диплом 1, 2 степени	-

	конкурс "Рукодельница- зима"			
	Лауреата II степени конкурса конструирования и моделирования из бумаги и картона "Бумажная симфония "Название работы: "Цветок любимой мамочке".	4 человека диплом 1 степени		
	Городской Декабрь. Диплом 3,2,1 степени Конкурс "Арт-елка"	35 человек	20 человек	26 человек
8	Участие в городской акции "Покормите птиц зимой" дипломы 1,2, 3 степени	15 человек	10 человек	7 человек
5	городской конкурс «Вторая жизнь ненужных вещей» дипломы 1,2, 3 степени	7 человек	6 человек	11 человек
1	Всероссийский конкурс Творческий конкурс «Рукодельница- зима».	-	5 человек диплом 1 степени, дипломы участников	-

3	Международный творческий конкурс «Есть в осени первоначальной....» Дипломы первой степени	2 человека		
4	Диплом 2 степени творческий конкурс «Творчество без границ».			3 человека
5	Диплом 1 степени фотоконкурс «Осенние пейзажи- Диплом 2 степени		1 человек	
6	Международный творческий конкурс «Престиж» Диплом 2 степени	4 человека		
7	Международного конкурса для детей по безопасности дорожного движения «Безопасный маршрут» дипломы 1,2, 3 степени		2 человека	

8. Организация профориентационной работы в образовательной организации

(формы работы)

В ходе целенаправленной и систематической профориентационной работы происходит расширение кругозора дошкольников о мире профессий.

Целью ранней (детской) профориентации в ДОУ является расширение знаний о мире профессий, формирование интереса к трудовой деятельности взрослых.

В практике с дошкольниками по ранней профориентации педагоги используют разнообразные методы, которые позволяют сделать работу наиболее интересной. Среди них:

- Наглядные (живые образы), к которым относятся:
– экскурсии

- наблюдения
- дидактические пособия
- рассматривание картин, иллюстраций, фотографий, рисунков.
- просмотр видеозаписей
- Словесные, которые включают:
 - художественное слово
 - рассказ воспитателя
 - беседы
 - малые фольклорные формы
 - проблемные ситуации
 - высказывания и сообщения
- Практические – это:
 - трудовые поручения
 - обучение отдельным способам выполнения трудовых операций.
 - игровые обучающие ситуации
 - сюжетно-ролевые игры
- Игровые, к которым относятся:
 - дидактические игры
 - игровые упражнения
 - игры с правилами
 - словесные игры
 - игры-воображения
 - игры-шутки
 - сюжетно-ролевые игры
 - сюрпризные моменты

Нужно отметить и группу методов, которая непосредственно способствует продуктивной детской деятельности. Это:

- показ
- объяснение
- обучение отдельным способам выполнения трудовых операций.
- обсуждение труда и его результатов
- оценка

В старшем дошкольном возрасте особое значение для пол й, формирует у них отношение к профессии но ценного развития детской личности приобретает приобщение к миру взрослых людей и созданных их трудом предметов. Ознакомление с профессиями обеспечивает вхождение ребенка в современный мир, приобщение к его ценностям.

Пропаганда среди родителей МБДОУ.

9. Организация работы образовательной организации в области сбережения здоровья.

9.1. Основы работы образовательной организации по сохранению физического и психологического здоровья обучающихся.

В саду созданы условия, гарантирующие охрану и укрепление здоровья воспитанников:

- наличие целостной системы формирования культуры здорового и безопасного образа жизни воспитанников;
- организация физкультурно-оздоровительной и спортивно-массовой работы в ДОУ;
- проведение мониторинга сформированности культуры здорового и безопасного образа жизни воспитанников.

В соответствии с программой по формированию здорового образа жизни в МБДОУ № 3 проводились следующие мероприятия по спортивно-оздоровительному направлению: «Детский сад здорового образа жизни», целью которого является освоение учащимися позитивных образцов здорового образа жизни и привитие убеждения, что быть здоровым – экономически выгодно и социально престижно:

1. Традиционное дошкольное мероприятие «День здоровья»;
2. Конкурс рисунков «Я выбираю спорт!»;
3. Оформление уголка здоровья «Здоровье в твоих руках»;
4. Система бесед: «Двигательная активность», «Спорт – это полезно!»

Анализ работы по охране здоровья воспитанников, формированию здорового образа жизни представлен в виде мониторинга сформированности культуры здоровья и безопасного образа жизни воспитанников.

Организация работы в области сохранения здоровья.

В детском саду проводится обширный комплекс оздоровительных мероприятий:

- соблюдение температурного режима, проветривание, согласно СанПиН;
- облегченная одежда в детском саду (внутри учреждения);
- утренняя гимнастика, гимнастика после сна;
- корригирующая и дыхательная гимнастика;
- закаливающие процедуры (согласно возрасту детей).
- использование ребристых дорожек – для профилактики плоскостопия.
- занятия, прогулки, походы;
- правильная организация прогулок и их длительность;
- соблюдение сезонной одежды воспитанников (индивидуальная работа с родителями);
- мытье прохладной водой рук по локоть – средний-старший возраст;
- самомассаж;
- витаминотерапия, витаминпрофилактика (витаминизация третьих блюд);
- недели здоровья (2 раза в год);

- физкультурные занятия;
- вакцинация воспитанников детского сада (с согласия родителей) и сотрудников в период повышенной заболеваемости ОРВИ и ОРЗ;
- также с детьми проводится звуковая, артикуляционная гимнастика.
- широко используются информационные стенды для родителей, папках-передвижках, устные консультации.

Вышеперечисленные оздоровительные мероприятия направлены на сохранение имеющегося потенциала здоровья и на своевременную коррекцию возникающих отклонений. Для этой цели дети, посещающие детский сад, ежегодно осматриваются врачом педиатром, старшие группы узкими специалистами.

Разработана программа по здоровому питанию.

Проблема: нет комнаты психологической разгрузки, отсутствует штатный психолог или социальный педагог.

9.2. Мониторинг сформированности культуры здоровья и безопасного образа жизни обучающихся

Показатели здоровья воспитанников в ДОУ за последние три года:

	2018	2019	2020
	Количество детей		
I – группа здоровья	3	2	6
II – группа здоровья	120	127	101
III – группа здоровья	2	3	3
IV – группа здоровья	нет	нет	нет

Вывод: детей со второй группой здоровья уменьшилось, а с первой увеличилось.

10. Анализ обеспечения безопасности в учреждении

За последние три года (2018, 2019, 2020 гг) в учреждении выполнены следующие мероприятия по безопасному пребыванию участников образовательного процесса:

- проведена огнезащитная обработка деревянных конструкций чердачного помещения - 53 000 рублей;
- установлены огнезащитные металлические двери в помещении склада и столярной мастерской – 74000 рублей;
- Установлена система вывода сигнала на пульт подразделения пожарной охраны без участия работников (радиомониторинг) - 32 327 рублей (в программе развития учреждения);
- в помещении детского сада были установлены дополнительные видеонаблюдения – 20000 рублей (спонсорская помощь).

Вывод: в МБДОУ № 3 «Радуга» ведется систематическая работа по созданию безопасных условий для сохранения жизни и здоровья воспитанников, сотрудников, а также материальных ценностей сада от возможных террористических угроз, несчастных случаев, пожаров, аварий и других чрезвычайных ситуаций.

11. Социально – бытовое обеспечение воспитанников и сотрудников остается удовлетворительным.

Температурный режим в детском саду поддерживается на удовлетворительном уровне. Санитарно-гигиеническое состояние удовлетворительное, регулярно проводятся генеральные уборки. Горячее водоснабжение осуществляется с помощью водонагревателей. Работают пять теплых туалетов для воспитанников и один для персонала. Питание организовано штатными работниками, имеющими соответствующую подготовку.

Ежегодно педагогический коллектив детского сада проходит медицинское обследование. Участвуют в плановой диспансеризации. Воспитанники обследуются по плану ГБУЗ «Спасская ЦРБ». Согласно договора с ГБУЗ «Спасская ЦРБ» медицинские работники проводят массовые плановые иммунизации по профилактике гриппа, дифтерии, столбняка, гепатита, полиомиелита и др. Они осуществляют диагностические проверки по туберкулезу с целью выявления инфицированных детей и дальнейшего их лечения в больницах.

12. Востребованность выпускников

Составлен план преемственности:

Реализация программы-минимума дошкольного и школьного обучения	В течение года	Учителя начальных классов МОУСОШ №1 Педагоги ДОУ
Участие в работе малых советов педагогов	Январь-апрель	Учителя начальных классов МОУСОШ №1 Педагоги ДОУ
Отчет педагогов о поступлении выпускников ДОУ в школы города	Сентябрь	Педагоги ДОУ
Отчет по готовности детей к школьному обучению	Май	Педагоги ДОУ (подг.гр)
Анализ имеющихся сведений об успеваемости бывших воспитанников ДОУ	Апрель	Педагоги ДОУ
<i>Работа с детьми:</i> Прогулки к зданию школы для	В течение	Педагоги ДОУ

повышения интереса к процессу школьного обучения	года	
Экскурсия детей подготовительных групп: в школьный класс библиотеку спортивный зал	В течение года	Учителя начальных классов МОУСОШ №1 Педагоги ДОУ
Посещение торжественной линейки, посвященной поступлению в 1 класс	Сентябрь	Учителя начальных классов МОУСОШ №1 Педагоги ДОУ
Посещение праздника «Прощание с букварем»	Декабрь	Учителя начальных классов МОУСОШ №1 Педагоги ДОУ
Взаимопосещение уроков и занятий воспитателями и учителями начальной школы для ознакомления с методами и приемами работы	В течение года	Учителя начальной школы, воспитатели подготовительной группы
Совместные игры-соревнования на зимнем участке	Январь-март	Учителя начальной школы МОУСОШ №1 Педагоги ДОУ
Привлечение первоклассников к шефской помощи малышам по изготовлению игрового и дидактического материала	В течение года	Учителя начальной школы, воспитатели подготовительной группы
Диагностика по определению уровня педагогической готовности к школьному обучению	Апрель	Ст. воспитатель Титова Т. Н.
Диагностика физического развития детей подготовительной гр.	Октябрь Декабрь май	Воспитатель подг.гр
Экскурсия в пожарную часть (старшая – подготовительная группа)	май	Воспитатели ДОУ

13. Учебно – методическое обеспечение.

Групповые помещения оформлены в соответствии с возрастными особенностями детей. В группах, в соответствии с возрастными и индивидуальными особенностями детей создана предметно-развивающая среда, оборудованы центры: игровой,

литературный, речевого творчества, строительно-конструктивных игр, искусства, физической культуры и спорта, повседневного бытового труда, опытно-экспериментальный.

Учебно-методический комплекс представлен следующими кабинетами: методический кабинет (в кабинете есть комната для дополнительных занятий), музыкальный зал, физкультурный зал.

Все кабинеты обеспечены необходимым учебно-наглядным и дидактическим материалом, техническими средствами обучения. В работе с детьми, педагогами и родителями используется мультимедийный проектор.

14. Библиотечно – информационное обеспечение в ДОУ.

В каждом групповом помещении ДОУ имеются библиофонды по возрастной категории.

В методическом кабинете для проведения НОД имеется небольшой выбор демонстрационного и раздаточного материала. Приобретение дидактического материала отражается на качестве проведения организованной образовательной деятельности, прогулок, наблюдений, игр.

За учебный год сформированы картотеки проведения прогулок, подвижных игр (все возраста); экспериментирование и исследовательская деятельность (старший дошкольный возраст) (телевизор, ноутбуки, проектор).

15. Внутренний контроль в ДОУ.

В учреждении разработана Программа производственного контроля (которая включает оперативный и тематический контроль) – это документ, включающий в себя перечень мероприятий, направленных на соблюдение в организации санитарного законодательства и выполнением санитарно-противоэпидемических (профилактических) мероприятий. Кто проводит контроль, мониторинг. И каким способом.

16. ПОКАЗАТЕЛИ ДЕЯТЕЛЬНОСТИ ДОШКОЛЬНОЙ ОБРАЗОВАТЕЛЬНОЙ ОРГАНИЗАЦИИ, ПОДЛЕЖАЩЕЙ САМООБСЛЕДОВАНИЮ

п/п	Показатели	Единица измерения 2018	Единица измерения 2019	Единица измерения 2020
1.	Образовательная деятельность			
1.1	Общая численность воспитанников, осваивающих образовательную	125 человек	132 человека	110 человек

	программу дошкольного образования, в том числе:			
1.1.1	В режиме полного дня (8 - 12 часов)	125 человек	132 человека	110 человек
1.1.2	В режиме кратковременного пребывания (3 - 5 часов)	0 человек	0 человек	0 человек
1.1.3	В семейной дошкольной группе	0 человек	0 человек	0 человек
1.1.4	В форме семейного образования с психолого-педагогическим сопровождением на базе дошкольной образовательной организации	0 человек	0 человек	0 человек
1.2	Общая численность воспитанников в возрасте до 3 лет	24 человек	27 человек	11 человек
1.3	Общая численность воспитанников в возрасте от 3 до 8 лет	101 человека	105 человек	99 человека
1.4	Численность/удельный вес численности воспитанников в общей численности воспитанников, получающих услуги присмотра и ухода:	125 человек	132 человека	110 человек
1.4.1	В режиме полного дня (8 - 12 часов)	125 человек	132 человека	110 человек
1.4.2	В режиме продленного дня (12 - 14 часов)	0 человек	0 человек	0 человек
1.4.3	В режиме круглосуточного пребывания	0 человек	0 человек	0 человек
1.5	Численность/удельный вес численности воспитанников с ограниченными возможностями здоровья в общей численности воспитанников, получающих услуги:	0 человек	0 человек	0 человек
1.5.1	По коррекции недостатков в физическом и (или) психическом развитии	0 человек	0 человек	0 человек

1.5.2	По освоению образовательной программы дошкольного образования	125 человек	132 человека	110 человек
1.5.3	По присмотру и уходу	125 человек	132 человека	110 человек
1.6	Средний показатель пропущенных дней при посещении дошкольной образовательной организации по болезни на одного воспитанника	17 дней	17 дней	5,2 д. дней
1.7	Общая численность педагогических работников, в том числе:	8 человека	8 человек	9 человека
1.7.1	Численность/удельный вес численности педагогических работников, имеющих высшее образование	1 человек/12,5%	1 человек/12,5 %	0 человек
1.7.2	Численность/удельный вес численности педагогических работников, имеющих высшее образование педагогической направленности (профиля)	1 человек/12,5%	1 человек/12,5 %	0 человек
1.7.3	Численность/удельный вес численности педагогических работников, имеющих среднее профессиональное образование	7 человек/88%	7 человек/88%	9 человека
1.7.4	Численность/удельный вес численности педагогических работников, имеющих среднее профессиональное образование педагогической направленности (профиля)	7 человек/88%	7 человек/88%	9 человека
1.8	Численность/удельный вес численности педагогических работников, которым по результатам аттестации присвоена квалификационная категория, в общей численности педагогических работников, в том числе:	7 человек/88%	7 человек/88%	7 человека
1.8.1	Высшая	4 человека/50%	4 человека/50%	5 человек

1.8.2	Первая	2 человека/ 25%	2 человека /25%	2 человека
1.9	Численность/удельный вес численности педагогических работников в общей численности педагогических работников, педагогический стаж работы которых составляет:	8 человек	8 человек	человек
1.9.1	До 5 лет	0 человек/%	0 человек/%	0 человек/%
1.9.2	Свыше 30 лет	1 человека/ 12,5%	1 человека/ 12,5%	8 человек/%
1.10	Численность/удельный вес численности педагогических работников в общей численности педагогических работников в возрасте до 30 лет	0 человека/%	0 человек%	0 человек/%
1.11	Численность/удельный вес численности педагогических работников в общей численности педагогических работников в возрасте от 55 лет	2 человека/ 25%	2 человека/ 25%	5 человека/%
1.12	Численность/удельный вес численности педагогических и административно-хозяйственных работников, прошедших за последние 5 лет повышение квалификации/профессиональную переподготовку по профилю педагогической деятельности или иной осуществляемой в образовательной организации деятельности, в общей численности педагогических и административно-хозяйственных работников	16 человек/ 100%	16 человек/ 100%	9 человек
1.13	Численность/удельный вес численности педагогических и административно-хозяйственных работников, прошедших повышение квалификации по применению в образовательном	7 человек/ 88%	7 человек/ 88%	9 человек

	процессе федеральных государственных образовательных стандартов в общей численности педагогических и административно-хозяйственных работников			
1.14	Соотношение "педагогический работник/воспитанник" в дошкольной образовательной организации	8 человек/ 125 человек	8 человек/ 132 человек	25/1 человек/человек
1.15	Наличие в образовательной организации следующих педагогических работников:			
1.15.1	Музыкального руководителя	есть	есть	есть
1.15.2	Инструктора по физической культуре	нет	нет	нет
1.15.3	Учителя-логопеда	нет	нет	нет
1.15.4	Логопеда	нет	нет	нет
1.15.5	Учителя-дефектолога	нет	нет	нет
1.15.6	Педагога-психолога	нет	нет	нет
2.	Инфраструктура			
2.1	Общая площадь помещений, в которых осуществляется образовательная деятельность, в расчете на одного воспитанника	2 – 2,5 кв. м	2 – 2,5 кв. м	2 – 2,5 кв. м
2.2	Площадь помещений для организации дополнительных видов деятельности воспитанников	кв. м	кв. м	кв. м
2.3	Наличие физкультурного зала	да	да	да
2.4	Наличие музыкального зала	да	да	да
2.5	Наличие прогулочных площадок, обеспечивающих физическую активность и разнообразную игровую деятельность воспитанников на прогулке	да	да	да

17. Отчет о результатах самообследования, показатели деятельности размещены на официальном сайте в сети интернет.

<https://radugaspd.ucoz.net/>

12.04.2021

Заведующий



A handwritten signature in blue ink, appearing to be "Е. В. Ленъ".

Е. В. Ленъ